

Kunstwerken uit de eigen collectie

1900/1950

De eerste helft van de 20^e eeuw was een periode waarin grote veranderingen plaatsvonden. De maatschappij ging er steeds anders uitzien. Dit kwam ook door de vooruitgang op technologisch gebied. Veel mensen hadden vertrouwen in deze vooruitgang en hadden grote verwachtingen voor de toekomst. Maar mensen waren ook bang, want de twee Wereldoorlogen hadden voor veel spanning en dreiging gezorgd.

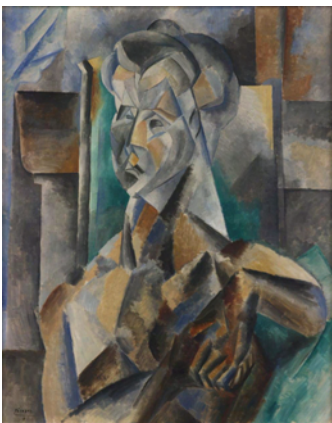
Een aantal kunstwerken in de collectie van het Van Abbemuseum zijn in de eerste helft van de 20^e eeuw gemaakt. Zo zijn er kunstenaars geweest die heel enthousiast waren over de vooruitgang en het moderne leven uitbeelden door met kleuren en vormen te experimenteren. Maar zijn er ook kunstenaars die de angst en dreiging uit die tijd laten zien, zoals Constant dat doet. Vooruitgang heeft volgens hem ook voor veel problemen gezorgd, zoals de oorlogstechnieken.

De verschillende kunstwerken laten dus de verschillende visies van de kunstenaars op de wereld zien.

Picasso, Chagall, Braque, Kokoschka en Kandinsky

Parijs is in de periode voor de Eerste Wereldoorlog het centrum van de Europese kunstwereld. Kunstenaars komen van heinde en verre om de sfeer te proeven en kennis te maken met de nieuwste ontwikkelingen. Ze wisselen ervaringen uit en inspireren elkaar. Het is de tijd waarin diverse nieuwe stromingen ontstaan, zoals het kubisme en het fauvisme.

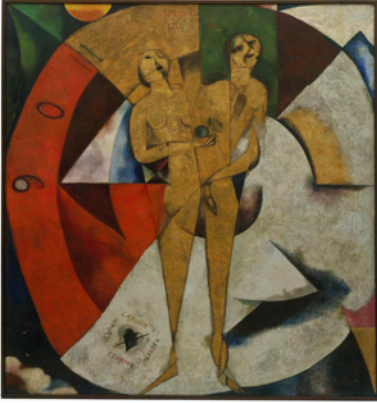
Braque en Picasso zijn de grondleggers van het kubisme, dat vanaf 1910 steeds meer belangstelling kreeg. Ook Mondriaan en Chagall raakte er door geïnspireerd. Kokoschka is tijdens zijn verblijf in Parijs beïnvloed door het fauvisme.



Pablo Picasso 'Femme en vert', 1909

De afgebeelde vrouw is Fernande Olivier, de vriendin van Picasso tijdens de eerste jaren die hij in Parijs doorbracht. Zij wordt in dit schilderij afgebeeld met voornamelijk grijze, bruine en oker tinten. Het gezicht van deze vrouw is teruggebracht naar de basisvormen, waarbij alles in vlakjes is ontleed en opnieuw in een geheel opgebouwd. Door het aangeven van het licht en donker lijkt de afbeelding heel ruimtelijk. De achtergrond lijkt geen functie te hebben, maar bestaat alleen uit vlakken die door horizontale en verticale lijnen verdeeld zijn. Hierdoor houdt het schilderij het midden tussen een klassiek portret en een abstract schilderij.

Picasso analyseert de werkelijkheid en ontleedt deze in kleine vlakjes, die tot een nieuw geheel worden gecombineerd. Deze manier van werken noemen we kubistisch. De kubisten laten zien dat een schilderij niets meer is dan een plat vlak, waarop kleuren en vormen op aan worden gebracht. Zij stappen af van het idee dat een schilderij een realistisch beeld van de wereld moet geven en zetten de eerste stap in de ontwikkeling naar de abstracte kunst.



Marc Chagall *'Hommage à Apollinaire'*, 1911-1912

In 'Hommage à Apollinaire' schildert de Russische kunstenaar Marc Chagall een grote cirkelvorm, die hij verdeelt in kleinere stukken. Het deel linksboven bestaat vooral uit warme, heldere kleuren zoals rood en goud. Het deel rechts beneden uit de koele kleuren, zilver, donkerblauw en zwart. In het midden van het schilderij zijn twee figuren afgebeeld, een man en een vrouw, ze hebben samen één paar benen. De vrouw heeft een appel in haar hand. In deze personen kun je Adam en Eva herkennen. 'Hommage à Apollinaire' ontstaat tijdens het eerste verblijf van Chagall in Parijs. Hij raakt daar beïnvloed door het kubisme. Zo heeft hij de figuren en de cirkelvorm in fragmenten verdeelt, om deze vervolgens op een nieuwe manier weer bijeen te voegen. Linksonder op het doek schildert Chagall een hartje met een pijl erdoor. Rond het hartje staan de namen Canudo, G. Apollinaire, Walden en Cendrars. Het schilderij is opgedragen aan Apollinaire, een belangrijke kunstcriticus en voorvechter van de nieuwe kunstvormen die zich aan het begin van de twintigste eeuw in Parijs ontwikkelen. Ook Canudo, Cendrars en Walden zijn personen die bijdragen aan de promotie van de eigentijdse kunst.



Georges Braque *'La Roche-Guyon'*, 1909

In 1909 ontwikkelen Picasso en de Franse kunstenaar Georges Braque een nieuwe stijl: het kubisme. Ze gaan uit van iets uit de werkelijkheid, bestuderen dit, ontleden het in onderdelen en bouwen daaruit een nieuwe compositie op. Daarbij brengen ze de werkelijkheid terug naar basisvormen (abstraheren genoemd) en combineren deze in verschillende aanzichten binnen een schilderij. Hierbij laten ze weten van perspectief los, omdat het niet om het afbeelden van een ruimtelijk kloppende afbeelding gaat. Een schildersdoek is maar een plat vlak waarop kleuren en vormen als zelfstandige elementen hun plaats krijgen. Deze kubistische visie vormt een eerste stap in de ontwikkeling naar de abstracte kunst. Deze eerste fase van het kubisme, die tot 1912 duurt, wordt het analytisch kubisme genoemd. Dit omdat zij de werkelijkheid om zich heen analyseren en een nieuwe vorm geven. De kunstenaars concentreren zich vooral op vorm en werken daarom met een beperkt kleurenpalet. Dit kun je ook in dit schilderij zien, waar Braque vooral gebruik maakt van groentinten. Uit de vreemde vormen kun je nog elementen van een bos en kasteel terug vinden.



Oskar Kokoschka *'Die Macht der Musik'*, 1918

Door zijn ervaringen aan het front tijdens de Eerste Wereldoorlog en als gevolg van een moeilijke liefdesaffaire met Alma Mahler tussen 1912 en 1915, is Kokoschka geestelijk en lichamelijk beschadigd geraakt. In 'Die Macht der Musik' laat hij zijn heftige gevoelsleven aan ons zien. In het schilderij laat hij de strijd zien tussen man en vrouw, waarbij de vrouw, zoals in Kokoschka's persoonlijke leven, de man betovert en tot wanhoop drijft. Kokoschka geeft zijn voorstelling extra kracht door het kleurgebruik. Warm en broeierig voor de jongen, kil voor de vrouw, en donker en dreigend in de achtergrond. Kokoschka laat met zijn kleurgebruik en manier van schilderen niet de werkelijkheid zien maar zijn gevoel, hierdoor kun je het schilderij expressionistisch noemen.



Wassily Kandinsky *'Blick af Murnau mit Kirche'*, 1910

Als je naar het schilderij van de Russische kunstenaar Wassily Kandinsky kijkt, kun je nog een landschap met een dorpje herkennen. Het is het dorp Murnau tussen de Duitse heuvels. Kandinsky laat de werkelijkheid niet zo zien zoals hij het op dat moment voor zich zag, maar laat detail achterwege. Alles wordt op een vrije manier op het doek geplaatst. Ook zijn kleurgebruik is heel vrij. De kleuren zijn veel feller dan in een werkelijk landschap. Hij zet verschillende kleuren tegen elkaar aan binnen één grote vorm, waardoor sterke contrasten ontstaan. Kandinsky wordt bij zijn keuze voor kleur en vorm veel meer geleid door zijn gevoel, dan door wat zijn oog ziet. De vrije manier van werken waar het gevoel voorop staat noemen we expressionisme. Muziek is voor Kandinsky de hoogste vorm van kunst. Muziek hoeft namelijk niet te verwijzen naar de werkelijkheid; het hoeft nergens op te 'lijken'. Hij wil schilderen zoals muziek gecomponeerd wordt: met klanken, tonen en ritmen. Op deze manier kan hij de zichtbare werkelijkheid loslaten.

Lissitzky en tijdgenoten

Om het werk van El Lissitzky (1890-1941) beter te begrijpen, zijn hier ook kunstwerken van andere kunstenaars te zien uit dezelfde periode.

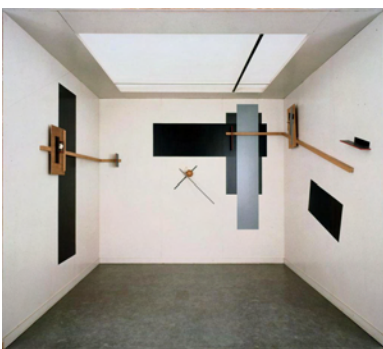
De tijd waarin Lissitzky leefde was heel dynamisch. Veel aspecten in de samenleving veranderde razendsnel. De kunstenaars sprongen hierop in door zelf op zoek te gaan naar vernieuwingen in kunst. Geïnspireerd door vernieuwende technologische en wetenschappelijke ontwikkelingen zochten deze kunstenaars in de jaren twintig van de vorige eeuw naar een nieuwe, revolutionaire beeldtaal. Daarmee wilden ze niet de bestaande, zichtbare werkelijkheid laten zien, maar een nieuwe werkelijkheid verbeelden.



El Lissitzky "Proun schilderijen"

Vanaf 1919 begon Lissitzky met het schilderen van zijn Prounen. In deze abstracte schilderijen, is hij op zoek naar een nieuwe beeldtaal. Deze moet passen bij de nieuwe moderne wereld aan het begin van de 20e eeuw. Een Proun is een woord dat Lissitzky zelf bedacht heeft. Dit woord staat voor "een nieuwe wereld." Afkomstig van de naam Pro Unovis: "ontwerp ter bevestiging van het nieuwe". En samen met andere vooruitstrevende kunstenaars probeerde hij deze nieuwe wereld tot stand te brengen. Op maatschappelijk en politiek gebied veranderde er heel veel in een korte tijd. Denk maar aan de Eerste Wereldoorlog. Deze dynamiek kun je ook duidelijk terug zien in dit werk.

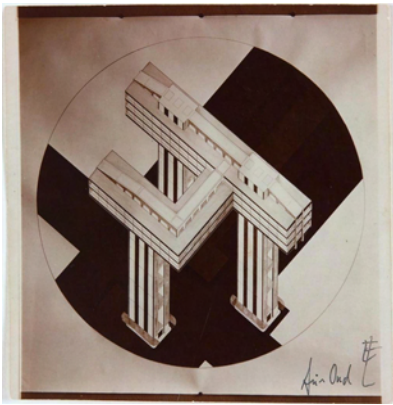
De Prounschilderijen bestaan uit geometrische vlakken en volumes. Bij het afbeelden van deze vormen is het voor Lissitzky van groot belang dat er beweging in zit: "Ze lijken door een oneindige ruimte te zweven." Lissitzky heeft bouwkunde in Duitsland gestudeerd. Dit is soms terug te zien in zijn werken.



'Prounenraum', 1923

Dit zaaltje is gevuld met abstracte composities. Geen schilderijen, maar ruimtelijke werken. Het is een reconstructie van de 'Prounenraum' een zeer vooruitstrevend architectonisch idee. Lissitzky heeft de vormen zo opgehangen dat je met je ogen door de hele kamer "geleid" wordt. Door de composities door te laten lopen van de ene naar de andere wand. In deze zaal is op iedere wand een ruimtelijke uitwerking van een Prounschilderij te zien. Iedere wand laat een andere Proun zien.

Dit werk van Lissitzky is een heel bijzonder werk, het is namelijk een installatie. Je staat als bezoeker midden in het kunstwerk, doordat de gehele ruimte een kunstwerk geworden is.



'Der Wolkenbügel', 1925

Lissitzky zag al snel genoeg dat de architectuur in de stad moest veranderen. De opkomst van de industrie, in en rondom de steden, trok veel mensen naar de stad om daar te gaan wonen en werken. Dit zorgde voor overvolle steden, met het bijbehorende drukke verkeer.

Geïnspireerd door nieuwe technologische ontwikkelingen gaat Lissitzky op zoek naar nieuwe revolutionaire ideeën. Met zijn eigen denkbeelden over architectuur breekt hij met de traditionele manier van bouwen. De 'Wolkenbügel' is een heel bijzonder ontwerp. Lissitzky gaat niet op de Amerikaanse manier bouwen, zoals de wolkenkrabbers. Maar gaat horizontaal in de lucht bouwen om ruimte op de grond te besparen, om zo ruimte te maken voor het drukke verkeer van de moderne tijd.

In de kolommen, waar het gebouw op rust, zijn ook de 'nieuwste snufjes' verwerkt, zoals liften, parkeergelegenheid en een directe verbinding met de metro.



'Sieg über die Sonne', 1913 (theater reconstruction 1981)

In 1913 werd de futuristische opera 'Sieg über die Sonne' bedacht, in 1920 voor het eerst uitgevoerd. De decor- en kostuumontwerpen, gemaakt door Malevitsj, zijn gebaseerd op geometrische vormen.

Het thema van deze opera is het aanbreken van een nieuwe, betere tijd. De zon, symbool voor de oude orde, wordt gevangen gezet en vervangen door een nieuwe, door de mens zelf gemaakte energiebron. De opera gaat over vernieuwing en overwinning: de mens overwint de natuur (de zon) d.m.v. techniek.

Voor deze opera heeft Lissitzky zijn eigen robotachtige figuren ontworpen. Het idee van Lissitzky was dat deze figuren de acteurs op het toneel zouden gaan vervangen. Geen mensen meer op het toneel, maar 'robotjes' die zich voort zouden bewegen via electro-mechanische banen.

Een voorbeeld van zo'n figuur is de '*Neuer*' (1923). Hij lijkt te rennen, dansen of springen. Vooral de schuine lijnen zorgen voor dit effect. De keuze en combinatie van die vormen, bepalen de uitstraling van de figuur. Het rode vierkant is het teken van Unovis, een groep studenten rond Lissitzky, die aan een nieuwe maatschappij willen bouwen, met nieuwe kunst en architectuur. De rode Sovjetster symboliseert de nieuwe maatschappij. Zoals zijn naam 'de nieuwe' al aangeeft, staat deze persoon voor vernieuwing en voor de toekomst.



'Sla de witten met de rode wig', 1919-1920

Dit werk is gemaakt als propagandaposter voor het Rode Leger. De rode driehoek met scherpe punt symboliseert het communistische leger in Rusland, dat het leger van de tsaar, de witte cirkel, aanvalt.

De schuine lijnen van een driehoek geven een afbeelding dynamiek. Het is abstract maar er lijkt van alles te gebeuren. Rood is de kleur van de revolutie en het communisme. Rood is ook de kleur van agressie en gevaar. Lissitzky wilde met zijn ontwerpen mee helpen aan de vooruitgang van Rusland. Hij zorgde ervoor dat de werken die hij maakte op een lijn zaten met de denkbeelden van de Sovjetstaat.

'Sla de witten met de rode wig' staat er in Russische woorden geschreven. De woorden bepalen mede het beeld. Hun kleur en richting dragen bij aan de dynamiek van de compositie. Lissitzky gaat vernieuwend om met typografie. Hij wil geen illustraties maken, maar met typografische ontwerpen de tekst ondersteunen.

'Abstraktes Kabinett', 1930

In 1926 ontwerpt Lissitzky deze tentoonstellingsruimte voor abstracte kunst. Hier zie je een gedeelte van dit kabinet nagemaakt. De bijzondere wanden laten zien dat Lissitzky een nieuwe manier van tentoonstellen belangrijk vond. De bedoeling van Lissitzky was dan ook de bezoekers actie te laten ondernemen, door de wanden te verschuiven en het licht te veranderen.

Als je door deze ruimte loopt lijken de wanden te bewegen, hierdoor wordt deze ruimte meer dynamisch dan een 'normale' museumzaal. Lissitzky wilde hiermee afstappen van de traditionele witte kubus opstelling.



Theo van Doesburg *'Interieur Cine-dancing Aubette, 1928*

Ook Theo van Doesburg wil kunst maken dat beter past bij de moderne wereld. Zijn ontwerpen en schilderijen gaan over harmonie en evenwicht en moeten centraal staan voor een betere samenleving. In 1917 richt Van Doesburg samen met Mondriaan het tijdschrift *De Stijl* op. Hierin komen kunstenaars, architecten en schrijvers aan het woord die zoeken naar nieuwe kunstvormen die passen bij de moderne tijd. Ze maken gebruik van abstracte vormen en beperken zich tot rechte lijnen en rechte hoeken. Theo van Doesburg liet zijn vernieuwende ideeën ook terugkomen in de architectuur. Hij wilde afstappen van de donkere 19e eeuwse inrichtingen. Geen houten zware meubelen, dikke zware gordijnen of een huis vol versiersels, maar meer licht en kleur gebruiken.

Bij het ontwerp van de binnenhuisarchitectuur heeft Theo van Doesburg de beweeglijkheid van de stad terug laten komen in het gebouw. De ruimtes lopen in elkaar over, zodat de bezoekers zoveel mogelijk rond kunnen lopen. De diagonale lijnen geven de ruimte nog een extra gevoel van beweging. Dit past ook goed in een ruimte die ook als danszaal gebruikt wordt.

László Moholy-Nagy

'Shooting Gallery (Fotoplastiken)', 1925-1927

Deze 'Shooting Gallery' is een voorstel voor een museum gecombineerd met een schiettent. Als bezoeker kies je zelf een kabinet uit en mag je op de afbeelding daarin schieten. Net als Lissitzky vond Moholy-Nagy dat het museum meer modern en dynamisch moest worden. Als de maatschappij verandert en de techniek zich ontwikkelt, mag het museum niet achterblijven. Hij wilde een actievere rol voor de bezoeker.

Moholy-Nagy's idee was het museum als communicatiemiddel. Het moest op een moderne manier een actieve en kritische houding bij de bezoeker ontwikkelen. Deze collage is ook bedoeld als parodie op het 'kunstcircus': de manier waarop mensen interessant doen over kunst en waarop ze kunst (en ook zichzelf) onder de aandacht brengen.

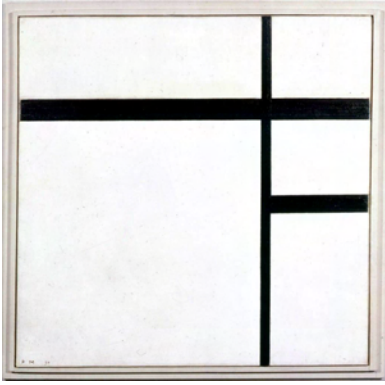


László Moholy-Nagy

'Licht-Raum-Modulator', 1922-1930 (replica 1970)

Tussen 1922 en 1930 ontwikkelt Moholy-Nagy (spreek uit: Moholie Nodzij) zijn 'Licht-Raummodulator'. Het is een soort machine die opgesteld staat in het midden van een tamelijk kleine ruimte. Wanneer de machine in werking is, ontstaat er een steeds veranderend licht- en schaduwspel in de ruimte, vandaar de titel 'Licht-Raummodulator' ('Licht-Ruimte veranderaar'). De 'Licht-Raummodulator' staat nu als kunstwerk in het museum. Maar Moholy-Nagy had het apparaat oorspronkelijk bedacht als 'Lichtrequisit einer elektrischen Bühne' (lichtrekwisiet voor een elektrisch toneel). Het zou dienst kunnen doen in het theater, tijdens de onderbreking, of als middel om de spanning in bepaalde scènes op te voeren. Hij zag zelfs mogelijkheden in combinatie met radioprogramma's. (Bedenk dat er nog geen televisie was in 1930!) De luisteraar moest dan zelf over lichtapparatuur beschikken, die via de radiocentrale draadloos bestuurd kon worden. In de radiogids konden sjablonen worden opgenomen die bij de lichtapparatuur te gebruiken waren.

Net als Lissitzky experimenteerde Moholy-Nagy graag met fotografie en film, hij vond dit de media van de toekomst. Zo kun je in de tentoonstelling ook een film terugvinden die Moholy-Nagy gemaakt heeft van zijn eigen 'Licht-Raum-Modulator'.



Piet Mondriaan *'Composition No. II'*, 1930

Mondriaan is een kunstenaar die in vele verschillende stijlen heeft gewerkt. In deze zoektocht naar zijn eigen stijl lukt het hem uiteindelijk om zijn grote wens in vervulling te laten gaan: hij gaat volledig abstract werken. De schilderijen die dan ontstaan zijn de wereldberoemde witte doeken met zwarte lijnen en rode, blauwe en gele vlakken. Dit werk gaat echter nog net een stapje verder en is dan ook een van de soberste werken van Mondriaan. Met alleen maar wit en zwart, en slechts drie lijnen bouwt hij een evenwichtige compositie op.

Het maken van een schilderij is een moeilijk proces, waarbij Mondriaan constant delen of hele schilderijen overschildert. Zijn schilderijen ontstaan dus niet volgens een systeem, zoals je dat zou verwachten, maar ontstaan op gevoel. Hij is echter ongeduldig en omdat het drogen hem soms te lang duurt heeft hij de verf gemengd met petroleum. Deze toevoeging zorgt er nu voor dat de schilderijen scheuren, brokkelen en moeilijk schoon te houden zijn. Hierdoor zien de schilderijen er niet meer zo strak uit als ze ooit bedoeld waren.



Constant *'Oorlog'*, 1950

Constant wil de verschrikkingen van de oorlog laten zien. Hij schildert niet alleen de gevechten zelf, maar ook de gevolgen van de oorlog. Zo laat hij slachtoffers zien, maar ook de verschroeide aarde en andere sporen van vernietiging. Je kunt deze boodschap direct herkennen, ondanks zijn experimentele manier van schilderen. Zo schildert Constant op een manier die bewust kinderlijk aan doet, want kinderen zijn goede mensen, die niet zoals volwassenen oorlog maken. De mensfiguren zijn heel erg simpel weergegeven, maar je ziet duidelijk dat het om mensen gaat die lijden of zelfs dood zijn.